



GOBIERNO
DE ESPAÑA

MINISTERIO
DE MEDIO AMBIENTE, Y
MEDIO RURAL Y MARINO



CAMPAÑA MEDUSAS



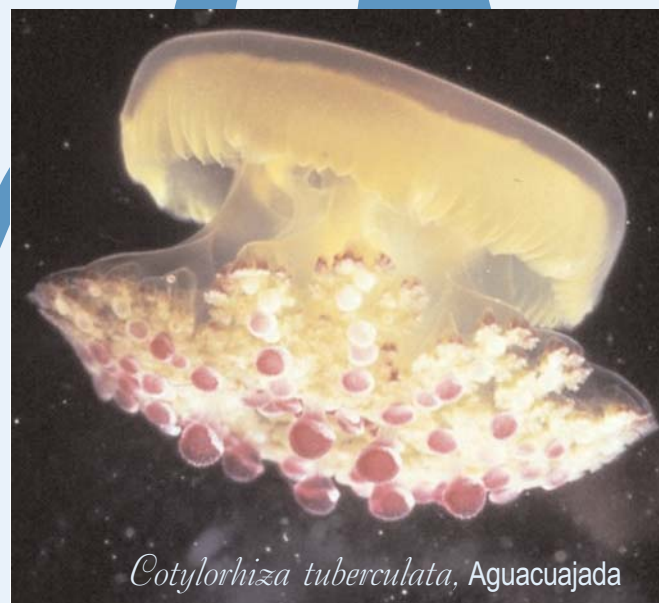
LA CAMPAÑA MEDUSAS

La Campaña de Estudio y Detección y Seguimiento de las Agregaciones de Medusas y Residuos en la Costa Española, promovida por la Dirección General de Sostenibilidad de la Costa y del Mar del Ministerio de Medio Ambiente, y Medio Rural y Marino, se centra en la temprana detección de las proliferaciones de medusas y complementariamente de residuos flotantes, mediante una red de observadores dispuesta por todo el litoral español.

Aunque en ciertas ocasiones pueden producir molestias puntuales a los usuarios de las playas, las proliferaciones de medusas son un fenómeno natural. Gracias a la Campaña Medusas, se espera mejorar nuestro conocimiento sobre estos animales y su distribución, así como poder predecir su llegada a las zonas de baño para contribuir a la mejora del estado de nuestras playas.

La Campaña Medusas aborda la difusión de información sobre las características biológicas y ecológicas de estos organismos, sobre los efectos de las grandes agregaciones sobre el medio ambiente marino, así como sobre los objetivos y resultados de la campaña, a usuarios de playas y personas relacionadas con el medio marino.

El objeto de la Campaña Medusas es la vigilancia y avistamiento de la presencia de medusas en las costas españolas, no contemplando de forma generalizada la retirada de las mismas. Respecto a esto último, el Ministerio de Medio Ambiente, y Medio Rural y Marino, sólo actuará con carácter excepcional y en situaciones puntuales, de acuerdo a lo establecido en los protocolos de la Campaña.



Cotylorhiza tuberculata, Aguacujada



CLASES DE MEDUSAS

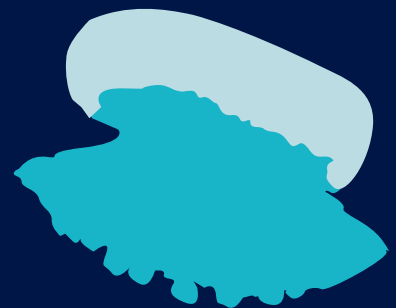
Las especies de medusas más frecuentes en las costas españolas son:

Nombre científico y común	Diámetro (cm)	Coloración	Peligrosidad
<i>Cotylorhiza tuberculata</i> , Aguacujada	20-35	marrón amarillento	Leve en los tentáculos
<i>Rhizostoma pulmo</i> , Aguamala	90-100	blanco azulado	Alta
<i>Pelagia noctiluca</i> , Clavel	5-10	rosa-violáceo	Alta
<i>Chrysaora hysoscella</i> , Compases	hasta 30	blanco amarillento	Alta
<i>Aurelia aurita</i> , Sombrilla	10-15	transparente	Baja
<i>Physalia physalis</i> , Carabela portuguesa	30 *	violáceo	Muy alta
<i>Velella velella</i> , Veleiro	1 - 5	azul transparente	Ninguna
<i>Aequorea forskalea</i> , Medusa aequorea	hasta 30	transparente	Ninguna

* longitud del flotador/ En realidad no es un medusa sino un "sifonóforo".



Pelagia noctiluca, Clavel



¿POR QUÉ PROLIFERAN LAS MEDUSAS?

Aunque las causas exactas de las proliferaciones de medusas son en la actualidad objeto de investigación, se sabe que estos aumentos son estacionales y han sido siempre un fenómeno natural. Tales proliferaciones parecen estar incrementándose en los últimos años, y se apuntan como causas más probables: la disminución de sus depredadores, como tortugas o atunes; cambios en factores climáticos, como el régimen de lluvias o la temperatura global (posiblemente asociados al cambio climático); peculiaridades hidrográficas, así como la contaminación procedente de fuentes terrestres.



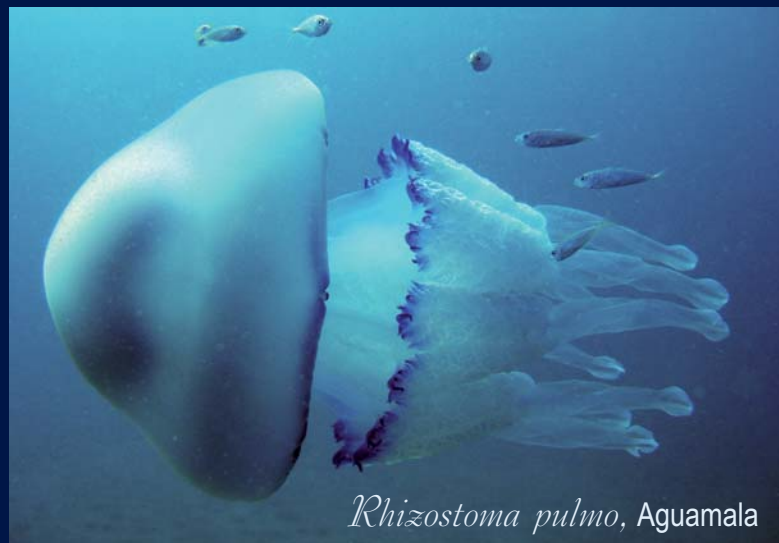
Aequorea forskalea, Medusa aequorea



RECOMENDACIONES A BAÑISTAS



- No subestimes la situación. Ante una proliferación es mejor no meterse en el agua, ni siquiera en la orilla, ya que pueden existir fragmentos de tentáculos con la misma acción urticante. En caso de duda, pregunta al servicio de vigilancia de la playa.
- No toques las medusas muertas o fragmentos de ellas: su poder urticante persiste hasta 24 horas en condiciones de sequedad.
- Si has visto medusas y no existe ningún aviso, informa al puesto más cercano de vigilancia de playa.
- La zona de rompiente es una zona peligrosa en caso de existir medusas, ya que muchos fragmentos con acción urticante pueden concentrarse allí.
- Para minimizar el riesgo de picadura, puedes usar crema solar o protegerte con ropa ligera.



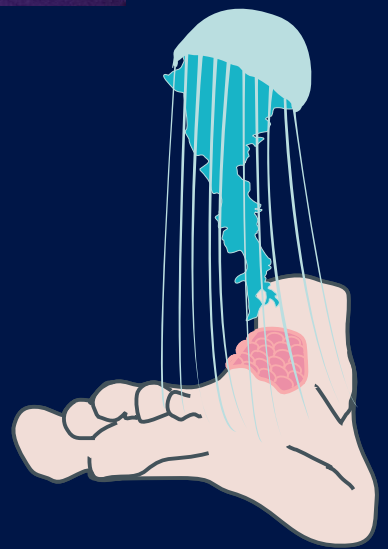
Rhizostoma pulmo, Aguamala



Chrysaora hysoscella, Compases

SI TE PICA UNA MEDUSA...

- No rasques o frotes la zona afectada, ni siquiera con una toalla o arena.
- Lava la zona con agua marina, nunca con agua dulce.
- No apliques amoníaco, orines o vinagre.
- Quita los restos o trozos con pinzas y si lo haces con la mano, que esté protegida.
- Para aliviar el dolor aplica frío, durante unos 15 minutos, sin frotar. Si usas hielo evita el contacto directo con la piel.
- Los niños, personas mayores o aquellas con alergias que resulten afectados, pueden necesitar atención especial.
- Si se observan síntomas como náuseas, vómitos, mareos, calambres musculares, cefaleas o malestar generalizado, acude al hospital más próximo e informa, si es posible, del tipo de medusa que produjo la picadura.
- Desinfecta la herida con alcohol yodado 2 ó 3 veces al día durante 48 a 72 horas.



¿QUÉ ES UNA MEDUSA?

Las medusas son animales, la mayoría marinos, del grupo Cnidaria. Poseen unas células especializadas (cnidocitos) distribuidas por todo el cuerpo, especialmente en los tentáculos, a veces en cantidades de hasta 1.000.000 por cm^2 . Los cnidocitos urticantes poseen un filamento muy largo en el interior, en ocasiones con espinas, que se dispara por cambios de temperatura y/o presión, inyectando las toxinas de la cápsula, y produciendo picaduras al contacto con la piel. Este mecanismo es empleado por las medusas para su defensa y la captura de presas (la mayoría pequeños animales planctónicos).

De aspecto gelatinoso, las medusas poseen un cuerpo en forma de campana con varias cavidades. La parte superior y más visible se denomina umbrela en cuyo borde encontramos tentáculos, y bajo ella la boca con los brazos orales que conforman el manubrio. Los tentáculos y brazos orales capturan las presas y las mueven hacia la boca.

Las medusas viven suspendidas en la columna de agua y forman parte del plancton. Aunque tienen una ligera capacidad de movimiento, son por lo general, incapaces de vencer las corrientes marinas y son arrastradas por ellas, muchas veces hasta la costa.

En algunas especies, una parte de su ciclo transcurre fijo al sustrato en forma de pólipo, el cual, a su vez, puede generar medusas, normalmente durante el periodo de mayo a agosto. En otras especies de medusas no existe la fase de pólipo, y toda su vida se desarrolla en el plancton.

Asimismo, estos organismos forman parte del ecosistema marino y juegan un papel fundamental en el mantenimiento del buen estado ambiental del mismo.

CÓMO PARTICIPAR EN LA CAMPAÑA MEDUSAS

Si navegas con frecuencia, y crees que puedes avisar de la presencia de medusas o residuos flotantes, puedes participar como observador de la Campaña Medusas. En la dirección de internet www.marm.es/ (Sección Costas) encontrarás información detallada de cómo participar. También puedes llamar al teléfono gratuito 900 10 23 26.

